

**UCHWAŁA NR XV/196/2016
RADY MIEJSKIEJ W KRAPKOWICACH**

z dnia 18 marca 2016 r.

**w sprawie uchwalenia miejscowego planu zagospodarowania przestrzennego przy ul. Ks. Duszy w
Krapkowicach.**

Na podstawie art. 18 ust. 2 pkt. 5 ustawy z dnia 8 marca 1990 roku o samorządzie gminnym (t.j. Dz. U. z 2015 r. poz. 1515) oraz art. 20 ust. 1 ustawy z dnia 27 marca 2003 r. o planowaniu i zagospodarowaniu przestrzennym (Dz. U. z 2015 r. poz. 199 z późn. zm.), w związku z uchwałą Nr VIII/78/2015 Rady Miejskiej w Krapkowicach z dnia 18 czerwca 2015 r. w sprawie przystąpienia do sporządzania miejscowego planu zagospodarowania przestrzennego przy ul. Ks. Duszy w Krapkowicach, Rada Miejska w Krapkowicach uchwała, co następuje:

DZIAŁ I.

Przepisy ogólne

Rozdział 1.

Zakres i przedmiot ustaleń planu

§ 1.1. Stwierdza się, że miejscowy plan nie narusza ustaleń Studium Uwarunkowań i Kierunków Zagospodarowania Przestrzennego Gminy Krapkowice przyjętego uchwałą Nr XXI/346/2013 Rady Miejskiej w Krapkowicach z dnia 11 września 2013 r.

2. Uchwała się miejscowy plan zagospodarowania przestrzennego przy ul. Ks. Duszy w Krapkowicach, zwany dalej planem.

3. Granice terenu objętego planem określone są na rysunku w skali 1:500, zwanym dalej rysunkiem planu.

4. Załącznikami do uchwały są:

- 1) załącznik nr 1 – rysunek planu w skali 1:500, stanowiący integralną część niniejszej uchwały;
- 2) załącznik nr 2 – rozstrzygnięcie dotyczące sposobu rozpatrzenia uwag wniesionych do projektu niniejszego planu w trakcie wyłożenia do publicznego wglądu;
- 3) załącznik nr 3 – rozstrzygnięcie o sposobie realizacji zapisanych w planie inwestycji z zakresu infrastruktury technicznej, które należą do zadań własnych gminy oraz o zasadach ich finansowania, zgodnie z przepisami o finansach publicznych.

§ 2. W planie określa się:

- 1) przeznaczenie terenów oraz linie rozgraniczające tereny o różnym przeznaczeniu lub różnych zasadach zagospodarowania;
- 2) zasady ochrony i kształtowania ładu przestrzennego;
- 3) zasady ochrony środowiska, przyrody i krajobrazu;
- 4) zasady ochrony dziedzictwa kulturowego i zabytków, w tym krajobrazów kulturowych, oraz dóbr kultury współczesnej;
- 5) zasady kształtowania zabudowy oraz wskaźniki zagospodarowania terenu;
- 6) granice i sposoby zagospodarowania terenów lub obiektów podlegających ochronie, ustalonych na podstawie odrębnych przepisów;
- 7) szczegółowe zasady i warunki podziału nieruchomości;
- 8) zasady modernizacji, rozbudowy i budowy systemów komunikacji i infrastruktury technicznej;
- 9) stawki procentowe stanowiące podstawę do określenia opłaty, o której mowa w art. 36 ust. 4 ustawy o planowaniu i zagospodarowaniu przestrzennym.

§ 3. W planie nie określa się:

- 1) terenów górniczych, obszarów szczególnego zagrożenia powodzią, terenów zagrożonych osuwaniem się mas ziemnych, krajobrazów priorytetowych oraz granic terenów zamkniętych i granic stref ochronnych terenów zamkniętych, ponieważ takie obszary, obiekty i tereny nie występują na obszarze objętym planem;
- 2) zasad kształtowania krajobrazu;
- 3) wymagań wynikających z potrzeb kształtowania przestrzeni publicznych;
- 4) szczególnych warunków zagospodarowania terenów oraz ograniczeń w ich użytkowaniu, w tym zakazu zabudowy,
- 5) sposobów i terminów tymczasowego zagospodarowania i użytkowania terenów.

§ 4. 1. Na rysunku planu obowiązującymi ustaleniami są:

- 1) oznaczenia ogólne:
 - a) granica terenu objętego planem,
 - b) linie rozgraniczające tereny o różnym przeznaczeniu lub różnych zasadach zagospodarowania;
 - 2) oznaczenia przeznaczenia terenów zawierające:
 - a) symbol określający przeznaczenie terenu (w przypadku podwójnego symbolu można realizować jedną z oznaczonych funkcji terenu albo przyjąć w zależności od potrzeb wszystkie funkcje w różnych proporcjach,
 - b) kolejny numer terenu, wyróżniający go spośród innych terenów;
 - 3) zasady ochrony i kształtowania ładu przestrzennego:
 - a) obowiązujące linie zabudowy,
 - b) nieprzekraczalne linie zabudowy.
2. Niewymienione w ust. 1, pozostałe elementy rysunku, mają charakter informacyjny.

Rozdział 2. **Definicje i zasady ogólne**

§ 5. 1. Następujące określenia stosowane w uchwale oznaczają:

- 1) **przeznaczenie podstawowe** – funkcja terenu wraz z obiektami i urządzeniami towarzyszącymi, która powinna przeważać na wyznaczonym na rysunku planu liniami rozgraniczającymi terenie, w sposób określony w ustaleniach niniejszego planu (stanowiąc więcej niż 50% powierzchni terenu lub działki) i któremu winne być podporządkowane inne rodzaje zagospodarowania określone jako dopuszczalne i uzupełniające;
- 2) **przeznaczenie uzupełniające** – rodzaje przeznaczenia, inne niż podstawowe, które może być dopuszczone dla uzupełnienia lub wzbogacenia przeznaczenia podstawowego i nie pozostające z nim w sprzeczności;
- 3) **linia rozgraniczająca** – linia rozgraniczająca tereny o różnym przeznaczeniu i różnych zasadach zagospodarowania, której przebieg określony na rysunku planu ma charakter wiążący i nie może ulegać przesunięciu w ramach realizacji planu;
- 4) **obowiązująca linia zabudowy** – linia regulująca odległość sytuowania budynku mieszkalno-usługowego od linii rozgraniczających z terenem komunikacyjnym, mierzona do zasadniczej frontowej ściany budynku lub – w przypadku, gdy ściana ta jest nierównoległa do linii rozgraniczającej ulicy – do najbliższego punktu tej ściany; elementy niebędące częścią konstrukcji budynku, takie jak: wykusze, ganki wejściowe, balkony lub schody zewnętrzne mogą przekraczać (być wysunięte przed nią) nie więcej niż 2 m;
- 5) **nieprzekraczalna linia zabudowy** – linia wyznaczająca najmniejszą dopuszczalną odległość sytuowania obiektów budowlanych od linii rozgraniczających z terenem komunikacyjnym, mierzona do zasadniczej frontowej ściany budynku lub – w przypadku, gdy ściana ta jest nierównoległa do linii rozgraniczającej ulicy – do najbliższego punktu tej ściany; elementy niebędące częścią konstrukcji budynku, takie jak: wykusze, ganki wejściowe, balkony lub schody zewnętrzne mogą przekraczać (być wysunięte przed nią) nie więcej niż 0,5 m;
- 6) **teren** – obszar o określonym przeznaczeniu i zasadach zagospodarowania, wydzielony na rysunku planu liniami rozgraniczającymi i oznaczony symbolem;
- 7) **wskaźnik powierzchni zabudowy działki** – wartość stanowiąca stosunek łącznej powierzchni zabudowy zlokalizowanej na działce budowlanej, do powierzchni tej działki;

- 8) **wysokość zabudowy** – wysokość obiektu mierzona w metrach w linii elewacji frontowej od poziomu terenu (w odniesieniu do gruntu rodzimego) i odnosząca się do kalenicy obiektu w wypadku dachu stromego lub pełnej wysokości obiektu w wypadku dachu płaskiego i/lub wyrażona w ilości kondygnacji nadziemnych wraz z poddaszem, przy czym wprowadzanie dominant architektonicznych przekraczających dopuszczalną wysokość zabudowy jest możliwe wyłącznie na warunkach określonych w przepisach szczegółowych uchwały;
- 9) **powierzchnia biologicznie czynna** – powierzchnia działki lub terenu zagospodarowana, jako zieleń ozdobna, trawniki, ogród przydomowy, a także 50% sumy nawierzchni tarasów i stropodachów urządzonych, jako stałe trawniki lub kwietniki na podłożu zapewniającym ich naturalną wegetację o powierzchni nie mniejszej niż 10 m²;
- 10) **urządzenia i obiekty towarzyszące** – obiekty budowlane i urządzenia pełniące usługową lub dopełniającą rolę wobec funkcji podstawowej i dopuszczalnej (w tym gospodarcze, garażowe, rekreacyjne, infrastruktury technicznej, małej architektury, ogrody zimowe);
- 11) **usługi podstawowe** – usługi służące do wykonywania funkcji administracyjnych i biurowych, zdrowia i lecznictwa, bankowości i łączności, handlu detalicznego i gastronomii, oświaty, kultury i rekreacji, oraz rzemiosła nieuciążliwego, takiego jak zakłady fryzjerskie, krawieckie, szewskie, piekarnie;
- 12) **usługi ponadpodstawowe** – usługi o zakresie szerszym niż bezpośrednia obsługa potrzeb mieszkańców, w dziedzinach, o których mowa w pkt. 11, a także takich jak hotelarstwo, sport i rekreacja, handel detaliczny i hurtowy, usługi konferencyjne, usługi obsługi komunikacji: obsługi i naprawy pojazdów;
- 13) **elewacja frontowa** – zewnętrzna powierzchnia ściany budynku z wszystkimi znajdującymi się na niej elementami (fasada), zwrócona w kierunku ulicy, drogi lub placu, w której najczęściej umieszczone jest główne wejście do budynku, znajdująca się najbliżej frontu działki.

2. Niezdefiniowane pojęcia należy rozumieć zgodnie z:

- 1) ustawą z dnia 27 marca 2003 r o planowaniu i zagospodarowaniu przestrzennym;
- 2) ustawą z dnia 7 lipca 1994 r. Prawo budowlane;
- 3) przepisami wykonawczymi do wyżej wymienionych ustaw;
- 4) ustawami związanymi z planowaniem przestrzennym i przepisami wykonawczymi do nich.

Rozdział 3. Przeznaczenie terenów

§ 6. 1. Ustala się linie rozgraniczające tereny o różnym przeznaczeniu lub różnych zasadach zagospodarowania zgodnie z oznaczeniem na rysunku planu.

2. Ustala się następujące tereny, wyznaczone liniami rozgraniczającymi, o których mowa w ust. 1:

- 1) tereny zabudowy usługowo-mieszkaniowej, oznaczone symbolem **UM**;
- 2) tereny zabudowy usługowej, oznaczone symbolem **U**.

3. Zasady zabudowy i zagospodarowania terenów wymienionych w ust. 2 określono w przepisach szczegółowych uchwały.

Rozdział 4. Zasady ochrony i kształtowania ładu przestrzennego

§ 7. Ustala się następujące ogólne zasady ochrony i kształtowania ładu przestrzennego:

- 1) ustala się obowiązujące i nieprzekraczalne linie zabudowy zgodnie z oznaczeniem na rysunku planu;
- 2) dopuszcza się sytuowanie budynków bezpośrednio przy granicy lub w granicy działek, zgodnie z przepisami szczegółowymi uchwały oraz przepisami prawa budowlanego.

Rozdział 5. Zasady ochrony środowiska, przyrody i krajobrazu

§ 8. 1. Ustala się następujące ogólne zasady ochrony środowiska, przyrody i krajobrazu:

- 1) działalność realizująca ustalenia niniejszego planu nie może powodować uciążliwości na terenach sąsiednich oraz ponadnormatywnego obciążenia środowiska poza granicami działki, do której inwestor posiada tytuł prawny;
- 2) na obszarze objętym planem ustala się zakaz lokalizacji inwestycji zaliczanych do przedsięwzięć mogących zawsze znacząco oddziaływać na środowisko oraz przedsięwzięć mogących potencjalnie znacząco oddziaływać na środowisko, zakaz ten nie dotyczy realizacji inwestycji celu publicznego określonych w przepisach szczególnych;
- 3) szczątki roślin lub zwierząt odkryte w trakcie robót ziemnych podlegają ochronie na mocy przepisów odrębnych.
 2. W zakresie ochrony powietrza atmosferycznego oraz ochrony przed hałasem i wibracjami:
 - 1) należy stosować rozwiązania oraz środki techniczne i technologiczne zapobiegające lub ograniczające emisje zanieczyszczeń, hałasu i wibracji;
 - 2) ochronie przed hałasem i wibracjami podlegają zgodnie z przepisami odrębnymi następujące tereny wyznaczone na rysunku planu:
 - a) tereny zabudowy usługowo-mieszkaniowej – UM: dopuszczalny poziom hałasu należy przyjmować jak dla terenów mieszkaniowo-usługowych.
 3. W zakresie ochrony powierzchni ziemi i kopaliny, wód powierzchniowych i podziemnych:
 - 1) na terenach niezabudowanych przed podjęciem działalności określonej w planie, ustala się obowiązek zdjęcia warstwy próchnicznej którą należy w miarę możliwości wykorzystać na terenie inwestycji do poprawy wartości użytkowej gruntów niezabudowanych, zwłaszcza do kształtowania terenów zieleni wewnętrznej;
 - 2) dopuszcza się dokonywanie zmian rzeźby terenu w zakresie niezbędnym dla realizacji inwestycji, przy czym dokonane zmiany nie mogą powodować spływu wód opadowych i roztopowych w sposób powodujący zalewanie nieruchomości sąsiednich, w tym dróg;
 - 3) zakazuje się odprowadzania nieoczyszczonych ścieków do gruntu, wód gruntowych oraz powierzchniowych.

Rozdział 6.

Zasady ochrony dziedzictwa kulturowego i zabytków, w tym krajobrazów kulturowych, oraz dóbr kultury współczesnej

§ 9. Ustala się następujące zasady ochrony dziedzictwa kulturowego i zabytków oraz dóbr kultury współczesnej:

- 1) w przypadku dokonania niespodziewanych odkryć archeologicznych podczas wykonywania prac ziemnych należy niezwłocznie zgłosić je do Opolskiego Wojewódzkiego Konserwatora Zabytków lub Burmistrza Krapkowic, a następnie podjąć odpowiednie działania zgodnie z przepisami odrębnymi.

Rozdział 7.

Granice i sposoby zagospodarowania terenów lub obiektów podlegających ochronie, ustalonych na podstawie odrębnych przepisów

§ 10. Ustala się granice i sposoby zagospodarowania terenów lub obiektów podlegających ochronie, ustalonych na podstawie odrębnych przepisów:

- 1) obszar objęty planem znajduje się w zasięgu Głównego Zbiornika Wód Podziemnych GZWP 335 „Zbiornik Krapkowice-Strzelce Opolskie” wymagającego szczególnej ochrony zasobów wodnych i podlega ochronie w zakresie wynikającym z ustaleń niniejszego planu.

Rozdział 8.

Zasady i warunki scalania oraz podziału nieruchomości

§ 11. 1. W planie nie wyznacza się obszaru wymagającego dokonania scalenia i podziału nieruchomości w rozumieniu przepisów odrębnych.

2. Nakazuje się minimalną powierzchnię działki uzyskiwanej w wyniku scalania i podziału nieruchomości na min. 100 m², z wyłączeniem działek przeznaczonych pod lokalizację urządzeń infrastruktury technicznej dla których ustala się dowolną powierzchnię.

3. Minimalna szerokość frontów działek uzyskanych w wyniku scalania i podziału nieruchomości – 10 m, z wyłączeniem działek przeznaczonych pod lokalizację urządzeń infrastruktury technicznej dla których ustala się dowolny front.

4. Linie rozgraniczające tereny o różnym przeznaczeniu lub zasadach zagospodarowania, określone ściśle, stanowią równocześnie zewnętrzne granice działek przeznaczonych do wydzielenia.

Rozdział 9.

Zasady modernizacji, rozbudowy i budowy komunikacji i systemów infrastruktury technicznej

§ 12. 1. Ustala się następujące, ogólne zasady modernizacji, rozbudowy i budowy systemów komunikacji:

- 1) obsługa komunikacyjna terenów objętych planem istniejącą drogą publiczną: ul. Ks. Duszy (poza granicami objętymi planem).
2. Ustala się następujące, ogólne zasady modernizacji, rozbudowy i budowy infrastruktury technicznej:
 - 1) dopuszcza się utrzymanie, budowę, przebudowę, rozbudowę i likwidację sieci uzbrojenia technicznego (energetycznej, wodociągowej, kanalizacyjnej, gazowej i telekomunikacyjnej) w porozumieniu z zarządcą sieci i właścicielem terenu;
 - 2) nakazuje się wyposażenie terenów objętych planem w sieć wodociagową, kanalizacji sanitarnej oraz elektroenergetyczną;
 - 3) dopuszcza się lokalizację naziemnych kubaturowych urządzeń infrastruktury technicznej, wolnostojących lub jako obiektów wbudowanych w budynki przeznaczenia podstawowego lub uzupełniającego;
 - 5) w przypadku zaistnienia konfliktu pomiędzy obiektami sieciowymi a projektowanym zainwestowaniem terenu, dopuszcza się przełożenie lub kablowanie sieci w porozumieniu z ich zarządcami;
 - 6) ścieki bytowe i komunalne, których dopuszczalny skład określają przepisy odrębne, należy odprowadzać za pośrednictwem sieci kanalizacji ogólnospławnej lub rozdzielczej, do oczyszczalni ścieków;
 - 7) każdy teren, na którym może dojść do zanieczyszczenia powierzchni substancjami ropopochodnymi lub innymi substancjami chemicznymi, należy utwardzić i skanalizować, a powstałe ścieki odprowadzić zgodnie z przepisami odrębnymi;
 - 8) wywóz odpadów komunalnych zgodnie z przepisami odrębnymi;
 - 9) odpady powstałe w wyniku działalności gospodarczej należy poddać odzyskowi lub unieszkodliwieniu, zgodnie z przepisami odrębnymi;
 - 10) zaopatrzenie w ciepło z indywidualnych lub grupowych źródeł zaopatrzenia w ciepło.

DZIAŁ II.

Przepisy szczegółowe

Rozdział 10.

Zasady kształtowania zabudowy oraz wskaźniki zagospodarowania terenu

§ 13. 1. Ustala się **tereny zabudowy usługowo-mieszkaniowej**, oznaczone na rysunku planu symbolem **1.UM**, dla których obowiązuje przeznaczenie:

- 1) podstawowe:
 - a) usługi podstawowe i ponadpodstawowe,
 - b) zabudowa mieszkaniowa jednorodzinna;
- 2) uzupełniające:
 - a) urządzenia i obiekty towarzyszące,
 - b) zieleni,
 - c) miejsca postojowe.

2. Ustala się następujące zasady zabudowy oraz parametry i wskaźniki kształtowania zabudowy i ładu przestrzennego:

- 1) istniejąca zabudowa może podlegać remontom, przebudowie, rozbudowie i nadbudowie;

- 2) linie zabudowy: obowiązujące zgodnie z rysunkiem planu w linii zabudowy istniejącego budynku mieszkalno-usługowego; od pozostałych granic terenu należy zachować odległości budynków zgodnie z § 7 pkt. 2;
- 3) na terenie dopuszcza się budowę nowych budynków;
- 4) wskaźniki zagospodarowania działki budowlanej:
 - a) powierzchni zabudowy – minimalny 20%; maksymalny do 65%;
 - b) powierzchnia biologicznie czynna – minimum 15%;
 - c) wskaźnik intensywności zabudowy: od 0,2 do 0,7;
- 5) w zakresie kształtowania dachów ustala się:
 - a) stosowanie dachów dwu lub wielospadowych, dla budynków towarzyszących dopuszczalne jednospadowe;
 - b) kąt nachylenia połaci dachowych w przedziale 15°- 45°, dla dachów jednospadowych od 5° do 15°;
 - c) stosowanie dachówki ceramicznej, cementowej lub ich imitacji, dla ogrodów zimowych dopuszczalne dachy szklane,
 - d) dopuszcza się odstępstwo od wymogów określonych w lit. a-c dla elementów budynków takich jak: wykusze, przykrycia tarasów, werandy, ogrody zimowe;
- 6) ustala się wysokości zabudowy dla budynku mieszkalno-usługowego do dwóch kondygnacji nadziemnych i nie więcej niż 11 m, dla budynków towarzyszących do 6 m;
- 7) szerokość elewacji frontowej budynków mieszkalnych lub usługowych wolnostojących od 19 m do 36 m;
- 8) nakazuje się powierzchnię terenu niewykorzystaną pod zabudowę, komunikację wewnętrzną i inne urządzenia zagospodarować zielenią urządzoną;
- 9) nakazuje się w zagospodarowaniu działki zapewnić ilość miejsc do parkowania na samochody osobowe wg wskaźnika – min. 1 miejsce na jedno mieszkanie, 1 miejsce na każde rozpoczęte 25 m² powierzchni użytkowej usług lecz nie mniej niż 2 miejsca postojowe;

3. Ustala się stawkę procentową stanowiącą podstawę do określania opłaty, o której mowa w art. 36 ust. 4 ustawy w wysokości 30%.

§ 14. 1. Ustala się tereny zabudowy usługowej, oznaczone na rysunku planu symbolem 1.U dla których obowiązuje przeznaczenie:

- 1) podstawowe:
 - a) usługi ponadpodstawowe i podstawowe;
- 2) uzupełniające:
 - a) parkingi terenowe,
 - b) urządzenia i obiekty towarzyszące,
 - c) zieleni,
 - d) obiekty infrastruktury technicznej,
 - e) drogi wewnętrzne.

2. Ustala się następujące zasady zabudowy oraz parametry i wskaźniki kształtowania zabudowy i ład przestrzennego:

- 1) linie zabudowy: zgodnie z rysunkiem planu; od pozostałych granic terenu należy zachować odległości budynków zgodnie z § 7.1.2;
- 2) istniejącą zabudowę adaptuje się z możliwością dokonywania remontów;
- 3) na terenie dopuszcza się budowę nowych budynków usługowych;
- 4) wydzielenie nieruchomości przeznaczonych pod zabudowę usługowej musi obejmować zagospodarowanie planowanego zamierzenia inwestycyjnego z obiektami i urządzeniami towarzyszącymi;
- 5) wskaźniki zagospodarowania nowej działki budowlanej:

- a) powierzchni zabudowy – minimalny 20%; maksymalny do 70%;
 - b) powierzchnia biologicznie czynna – minimum 15%,
 - c) wskaźnik intensywności zabudowy: od 0,2 do 1,4;
- 6) w zakresie kształtowania dachów ustala się:
- a) stosowanie dachów jedno, dwu lub wielospadowych,
 - b) kąt nachylenia połaci dachowych w przedziale 15°- 45°, dla dachów jednospadowych od 5° do 15°;
 - c) dla budynków usługowych stosowanie dachówki ceramicznej, cementowej lub ich imitacji;
- 7) ustala się wysokości zabudowy dla nowych budynków usługowych do dwóch kondygnacji nadziemnych i nie więcej niż 11 m, dla budynków towarzyszących do 6 m;
- 8) nakazuje się powierzchnię terenu niewykorzystaną pod zabudowę, komunikację wewnętrzną i inne urządzenia zagospodarować zielenią urządzoną;
- 9) nakazuje się w zagospodarowaniu działki zapewnić ilość miejsc do parkowania na samochody osobowe wg wskaźnika – min. 1 miejsce do parkowania na czterech pracowników, 1 miejsce do parkowania na 50 m² powierzchni użytkowej usług, w tym min. 2% miejsc lecz nie mniej niż 1 na parkowanie pojazdów zaopatrzonych w kartę parkingową wyznaczonych w bezpośredniej bliskości wejścia głównego.
3. Ustala się stawkę procentową stanowiącą podstawę do określania opłaty, o której mowa w art. 36 ust. 4 ustawy o planowaniu i zagospodarowaniu przestrzennym w wysokości 30%.

Rozdział 11. Przepisy końcowe

§ 15. W granicach planu traci moc zmiana miejscowego planu zagospodarowania przestrzennego miasta Krapkowice, obejmująca tereny w rejonie ulicy Ks. Duszy oznaczone symbolami C50 MW i C52 US,UK, przyjęta uchwałą Nr IV/31/03 Rady Miejskiej w Krapkowicach z dnia 29 stycznia 2003 r. (Dz. Urz. Woj. Opolskiego z 2003 r. Nr 15, poz. 381), zmieniona uchwałą Nr XVI/235/2004 z dnia 29 września 2004 r. (Dz. Urz. Woj. Opolskiego z 2004 r. Nr 76, poz. 1970).

§ 16. Wykonanie niniejszej uchwały powierza się Burmistrzowi Krapkowic.

§ 17. 1. Uchwała wchodzi w życie po upływie 14 dni od dnia jej ogłoszenia w Dzienniku Urzędowym Województwa Opolskiego.

2. Uchwała podlega publikacji na tablicach ogłoszeń i w Biuletynie Informacji Publicznej Urzędu Miasta i Gminy w Krapkowicach.

Przewodniczący Rady
Miejskiej

Andrzej Malkiewicz



Rysunek planu

SKALA 1: 500

**MIEJSCOWY PLAN ZAGOSPODAROWANIA PRZESTRZENNEGO
PRZY UL. KS. DUSZY W KRAPKOWICACH**

OZNACZENIA OBOWIĄZUJĄCE:

- GRANICA TERENU OBJĘTEGO PLANEM
- LINIE ROZGRANICZAJĄCE TERENY O RÓŻNYM PRZEZNACZENIU LUB RÓŻNYCH ZASADACH ZAGOSPODAROWANIA
- OBOWIĄZUJĄCE LINIE ZABUDOWY
- NIEPRZEKRACZALNE LINIE ZABUDOWY
- UM** TERENY ZABUDOWY USŁUGOWO-MIESZKANIOWEJ
- U** TERENY ZABUDOWY USŁUGOWEJ

Poświadczam zgodność niniejszej kopii z treścią materiału państwowego zasobu geodezyjnego i kartograficznego	
Organ prowadzący państwowy zasob geodezyjny i kartograficzny	Starosta Krapkowicki
Nazwa materiału zasobu	mapa zagadnicza
Identyfikator ewidencyjny materiału zasobu	R.1805. 205 510
Data wykonania kopii	26 07 2015
Imię, nazwisko i podpis osoby reprezentującej organ	Wydział Geodezji i Kartografii

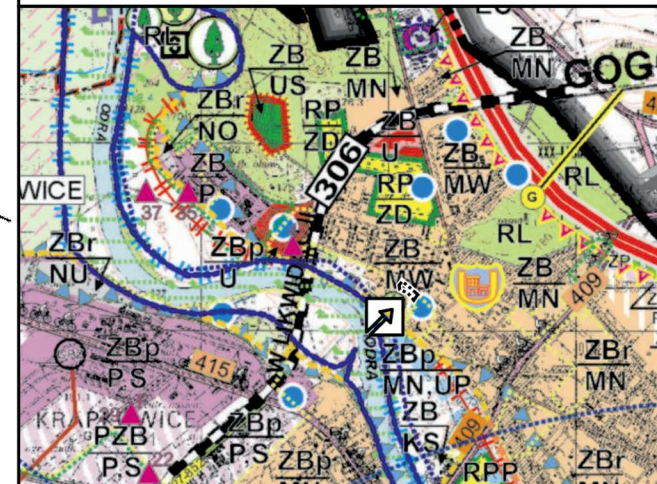
Grażyna Saumińska
Inspektor

OZNACZENIA INFORMACYJNE

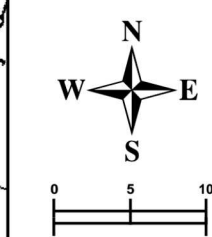
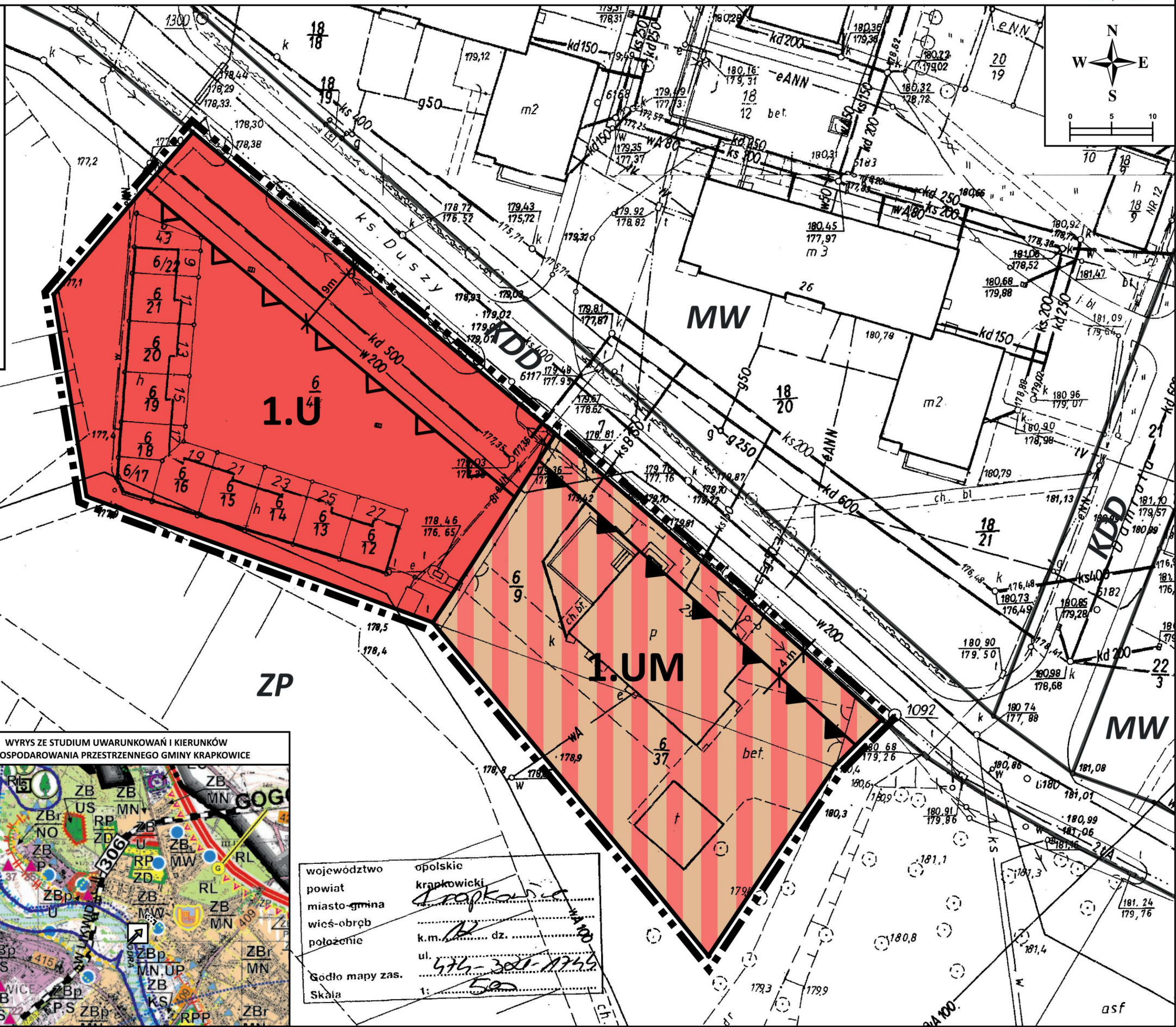
poza obszarem objętym planem zgodnie z obowiązującymi planami miejscowymi oraz stanem istniejącym

- linie rozgraniczające tereny o różnym przeznaczeniu i zasadach zagospodarowania
- MW** tereny zabudowy mieszkaniowej wielorodzinnej
- ZP** tereny zieleni parkowej
- KDD** tereny dróg dojazdowych

WYRYS ZE STUDIUM UWARUNKOWAŃ I KIERUNKÓW ZAGOSPODAROWANIA PRZESTRZENNEGO GMINY KRAPKOWICE



województwo opolskie
powiat krapkowicki
miasto-gmina Krapkowice
wieś-obręb
położenie k.m. dz.
ul. 476-301-1749
Godło mapy zas.
Skala 1: 500



Załącznik Nr 2 do Uchwały Nr XV/196/2016
Rady Miejskiej w Krapkowicach
z dnia 18 marca 2016 r.

ROZSTRZYGNIECIE
o sposobie rozpatrzenia uwag do projektu planu

Na podstawie art. 20 ust. 1 ustawy z dnia 27 marca 2003 r. o planowaniu i zagospodarowaniu przestrzennym (Dz. U. z 2015 r. poz. 199 z późn. zm.), Rada Miejska w Krapkowicach rozstrzyga, co następuje:

1. Zgodnie z art. 17 pkt. 9 ustawy projekt miejscowego planu zagospodarowania przestrzennego przy ul. Ks. Duszy w Krapkowicach, do sporządzenia którego przystąpiono uchwałą Nr VIII/78/2015 Rady Miejskiej w Krapkowicach z dnia 18 czerwca 2015 r., wyłożony został do publicznego wglądu w dniach od 13 stycznia 2016 r. do dnia 12 lutego 2016 r.

2. Zgodnie z terminem określonym na podstawie art. 17 pkt. 11 ustawy termin składania uwag upłynął odpowiednio w dniu 04 marca 2016 r.

3. W terminie, o którym mowa w art. 17 pkt. 11 ustawy, **nie wniesiono uwag** do projektu miejscowego planu zagospodarowania przestrzennego przy ul. Ks. Duszy w Krapkowicach.

Załącznik Nr 3 do Uchwały Nr XV/196/2016

Rady Miejskiej w Krapkowicach

z dnia 18 marca 2016 r.

ROZSTRZYGNIECIE

o sposobie realizacji, zapisanych w planie, inwestycji z zakresu infrastruktury technicznej, które należą do zadań własnych gminy oraz o zasadach ich finansowania

Na podstawie art. 20 ust. 1 ustawy z dnia 27 marca 2003 r. o planowaniu i zagospodarowaniu przestrzennym (Dz. U. z 2015 r. poz. 199 z późn. zm.) oraz w związku z uchwaleniem miejscowego planu zagospodarowania przestrzennego przy ul. Ks. Duszy w Krapkowicach, Rada Miejska w Krapkowicach rozstrzyga, co następuje:

1. Prognoza skutków finansowych uchwalenia miejscowego planu zagospodarowania przestrzennego przy ul. Ks. Duszy w Krapkowicach, wskazuje, iż gmina nie poniesie jakichkolwiek wydatków związanych z realizacją ustaleń planu miejscowego. Uchwalenie miejscowego planu zagospodarowania przestrzennego wygeneruje nowe dochody dla budżetu gminy z tytułu podatku od nieruchomości wyłącznie w przypadku przystąpienia do realizacji nowej zabudowy.

2. Biorąc powyższe pod uwagę, należy stwierdzić, iż uchwalenie miejscowego planu zagospodarowania przestrzennego przy ul. Ks. Duszy w Krapkowicach jest korzystne z punktu widzenia gospodarki finansowej gminy.